

Espacios de Granada

Fotografía y Medio Ambiente

Parques Naturales Cascadas de Prado Negro

Cuaderno de campo
El águila real
El alcornoque
El endrino

OBSERVANDO EL CIELO
Nebulosa Trompa de elefante

**EQUIPO Y TECNICA
FOTOGRAFICA**
Los bastones

Espacios de Granada

Nº 19

Saludos:

En este nuevo número de la revista visitamos un paraje de gran valor paisajístico: las cascadas de la cabecera del arroyo de Prado Negro, en el PN Sierra de Huetor.

Otro de los contenidos que compartimos es la galería de imágenes de los espacios de Granada, donde describimos escenas acontecidas en la naturaleza en cualquier lugar de la provincia de Granada, especialmente en los espacios protegidos.

En nuestra habitual sección de "cuaderno de campo" nos centramos en algunas de las especies de flora y fauna que nos han llamado la atención como el águila real, el alcornoque o el endrino.

Finalmente nuestra observación del cielo esta dedicada a una de las nebulosas más singulares del cielo nocturno, la llamada Nebulosa trompa de elefante en la constelación de Cefeo.

Eduardo Nogueras



La fotografía de la portada muestra una de las cascadas del Arroyo de Prado Negro.

Revista digital independiente sobre los espacios naturales de Granada (Andalucía, España)

El objeto de la presente publicación es divulgar los valores de los espacios naturales de la provincia de Granada y promover el uso respetuoso del medio ambiente utilizando como medio principal la fotografía. Los textos y las opiniones de esta publicación se basan en las observaciones personales de los autores, en cualquier otro caso se hace referencia a la fuente de información.

Equipo de edición y fotografías:

Eduardo Nogueras Ocaña

Revisión y documentación:

María Jesús Moreno Ortega

© Todos los derechos reservados, 2025



Parque Nacional **Sierra Nevada**

La mayor altura de la península por su cara norte y vestida de blanco.

El Mulhacén con sus 3.480 m. de altitud aparece cubierto por un manto blanco que lo acompañará hasta bien entrada la primavera.

El nombre del monte procede directamente de la figura histórica de Muley Hacén un sultán del siglo XV que reinó en el Reino Nazarí de Granada.

Según cuenta la leyenda tras su muerte, Muley Hacén fue enterrado en el Mulhacén. Su deseo era descansar eternamente en las más altas y serenas alturas de Sierra Nevada, desde donde podría seguir mirando hacia el reino de Granada que una vez gobernó.



Parque Natural
Sierra de Baza

En las laderas nevadas del Calar de Santa Bárbara, mayor altura del Parque Natural Sierra de Baza, algunos pinos salgareños y silvestres, permanecen cubiertos de nieve una vez que el invierno se deja sentir en este paraje. Como figuras de piedra, los árboles resisten las bajas temperaturas que se producen en este lugar, sobretodo al caer la noche.



Parque Natural
Sierra de Huetor

El valle del río Darro se ilumina a la luz de la luna, mientras, en el cielo, las estrellas dibujan su recorrido alrededor de la estrella Polar. Con círculos perfectamente concéntricos, la luz de las estrellas queda grabada por la cámara una vez que ésta pasa varias horas tomando fotografías. Es una de las vistas más representativas de este espacio natural desde una de las atalayas que podemos visitar: el cerro del Maullo.



Parque Natural

Sierra de Castril

La silueta de un buitre leonado nos deleita con las montañas de Sierra Nevada al fondo. Una mañana invernal, desde los riscos más altos del Parque natural Sierra de Castril, observamos como los buitres realizan sus vuelos de reconocimieto. Es una sinfonía de alas surcando el fresco y limpio aire de estas montañas, tal vez uno de los más bellos espectáculos que podemos ver en este espacio natural.



Sierra de la Sagra La Sagra

Una fría tarde invernal, mientras la Luna en fase creciente comienza a iluminar el paisaje, la montaña de la Sagra permanece vestida de blanco, tras un buen temporal de nieve. Todo a su alrededor comienza a quedarse en silencio cuando llega la hora azul y el tiempo parece detenerse.



Monumentos Naturales Tajos de Alhama

Las alamedas se visten de amarillos y naranjas creando un frondoso bosque dorado que serpentea a lo largo del desfiladero del río Alhama. Es un mosaico formado por hojas que en pocos días comenzarán a cubrir el suelo. Uno de los parajes más bellos de la provincia de Granada sobretodo en esta estación.



Geoparque de Granada **Mirador del Negratín**

Desde el Mirador del Negratín podemos observar una vasta porción de paisaje. En primer plano los badlands, tras las aguas del embalse de Negratín la localidad de Freila y al fondo la Sierra de Baza. Uno de los paisajes más bellos de la provincia de Granada.



Un ejemplar de alcornoque descortezado en la sierra de la contraviesa

El alcornoque (*Quercus suber*) es un árbol de porte medio, de hoja perenne, muy extendido por la explotación de su corteza de la que se obtiene el corcho. El corcho parece ser fruto de la evolución de la especie para la protección contra el fuego, frecuente en este clima de veranos tan secos.

El Alcornocal del Haza del Lino está situado en el paraje natural del Haza del Lino en la Sierra de la Contraviesa pertenece al término municipal de Polopos (Granada).

Los alcornoques están poco representados en la provincia de Granada, siendo los de Lújar y los del Puerto del Haza de Lino los más meridionales.

Este último es una formación vegetal única en el sureste andaluz no solo por su situación lejos del área continua de distribución del alcornoque, sino también, en este caso por su posición altitudinal.

Este alcornocal se sitúa a una altura media de 1.300 m. y es, por tanto, el más alto de Europa (fuente: wikipedia)



Viejo ejemplar de roble ya pericido (Haza del Lino)



El alcornoque

Granejemplar de alcornoque con la corteza extraída para su comercialización.

La pervivencia de este bosque se debe al corcho, muy apreciado en todo el mundo, que crea la corteza de los alcornoques. El descorche o saca del corcho y su comercialización, permite el mantenimiento de la finca y del bosque, además, ese corcho es una protección perfecta para el árbol contra los incendios forestales.



Bellota (fruto del alcornoque)



Cortezas extraídas para elaborar corcho



El endrino es un arbusto caducifolio, muy enmarañado y espinoso de hasta cuatro metros de altura. Suele formar grandes espesuras gracias a su fácil y densa reproducción por retoños que brotan de sus raíces. El fruto aparece en otoño y se le conoce como endrina.



Estas imágenes fueron obtenidas en la Sierra de Guillimona, al norte de la provincia de Granada. Se ha utilizado, desde la antigüedad, como planta medicinal y alimenticia. Las endrinas se utilizan en la elaboración de mermeladas y jaleas, así como para la preparación del pacharán.





Con prismáticos

El Aguila real



Observando un águila real en vuelo sobre las sierras de Granada

La reina de las rapaces ibéricas es el águila real, una especie de ave rapaz diurna que habita en las montañas de la sierra granadina. No es una especie abundante y además es esquiva al hombre por lo que cualquier encuentro con ella nos dejará un recuerdo imborrable.

Se trata de la rapaz más grande y fuerte de las que podemos ver. Se alimenta de pequeños mamíferos y su pico y sus garras están diseñadas para cazar y comer carne.

Son muy esquivas pues habitan en zonas escarpadas roquedos y zonas de difícil acceso.

Se las puede ver en ocasiones planeando sobre las montañas en busca de alimento. Si disponemos de unos prismáticos tenemos asegurada una observación con cierto detalle.



Retrato de un águila real



Hemos tenido oportunidad de ver volar a esta bella rapaz sobre las montañas del PN Sierra de Castril, realizando varios vuelos, una mañana soleada de invierno.



La alta montaña granadina es el escenario donde hemos observado en ocasiones al águila real, incluso por encima de los dos mil quinientos metros de altura. Es una especie emblemática que merece ser protegida.





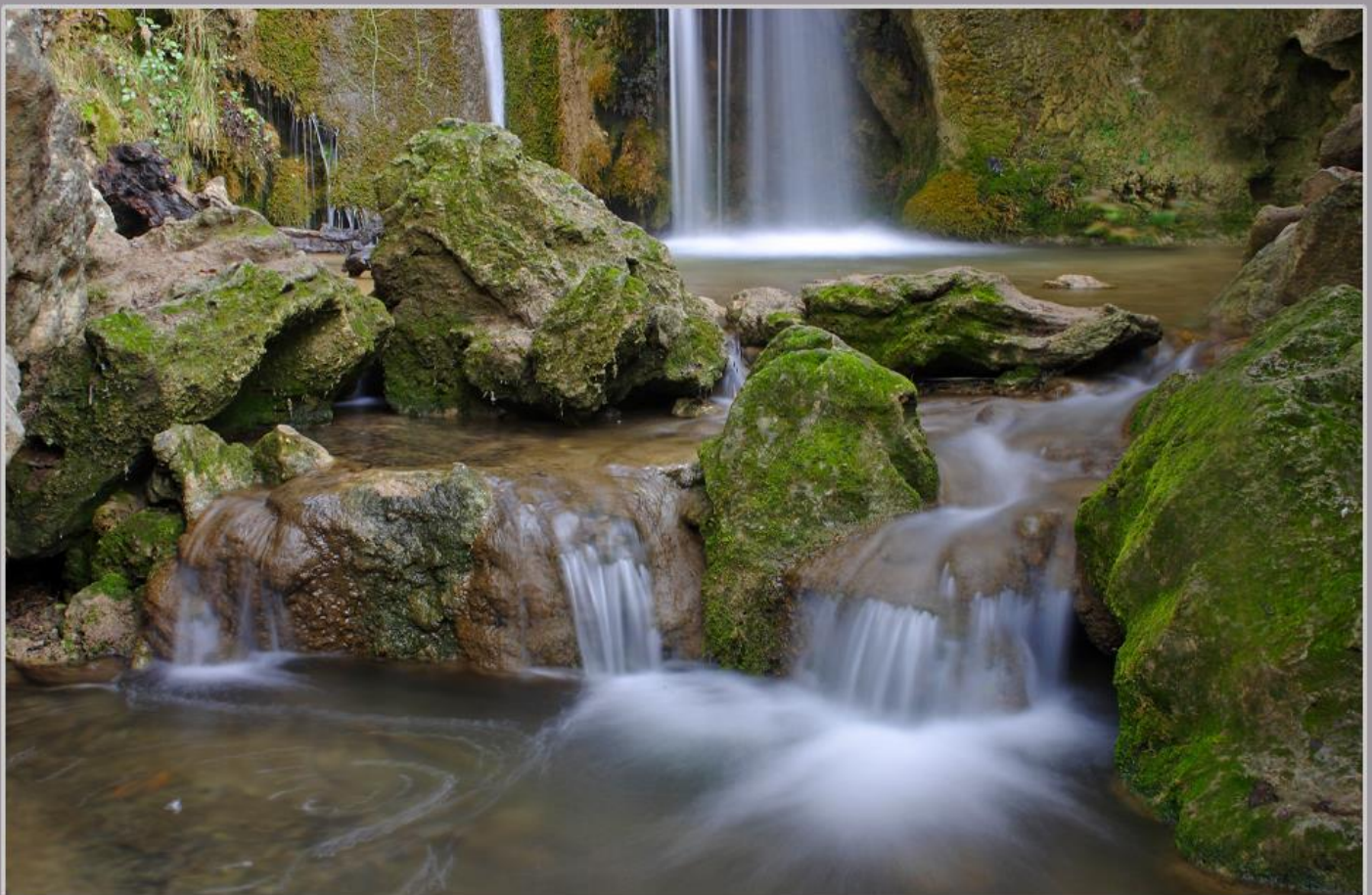
Cascadas de Prado Negro

Las cascadas de Prado Negro son varios saltos de agua de gran belleza situadas en la cabecera del Arroyo de Prado Negro.





Este paraje situado en el entorno del PN Sierra de Huétor genera un frescor extraordinario gracias a la vegetación y la profundidad del barranco. Es posible visitarlas caminando a pie en un agradable paseo. En la zona se sitúa el paraje del despeñadero, que nos ofrece también buenas vistas a Sierra Nevada.





Hojas caídas del otoño quedan atrapadas en el musgo que se reproduce especialmente gracias a la humedad que hay en este rincón del Arroyo.

Estas aguas forman la cabecera del río Fardes que cruza gran parte de la provincia de Granada. Cerca queda Prado Negro, una pedanía de Huetor Santillán.

Varias pozas de aguas cristalinas nos sorprenden al llegar a este paraje.



Observando el cielo

Nebulosa Trompa de elefante

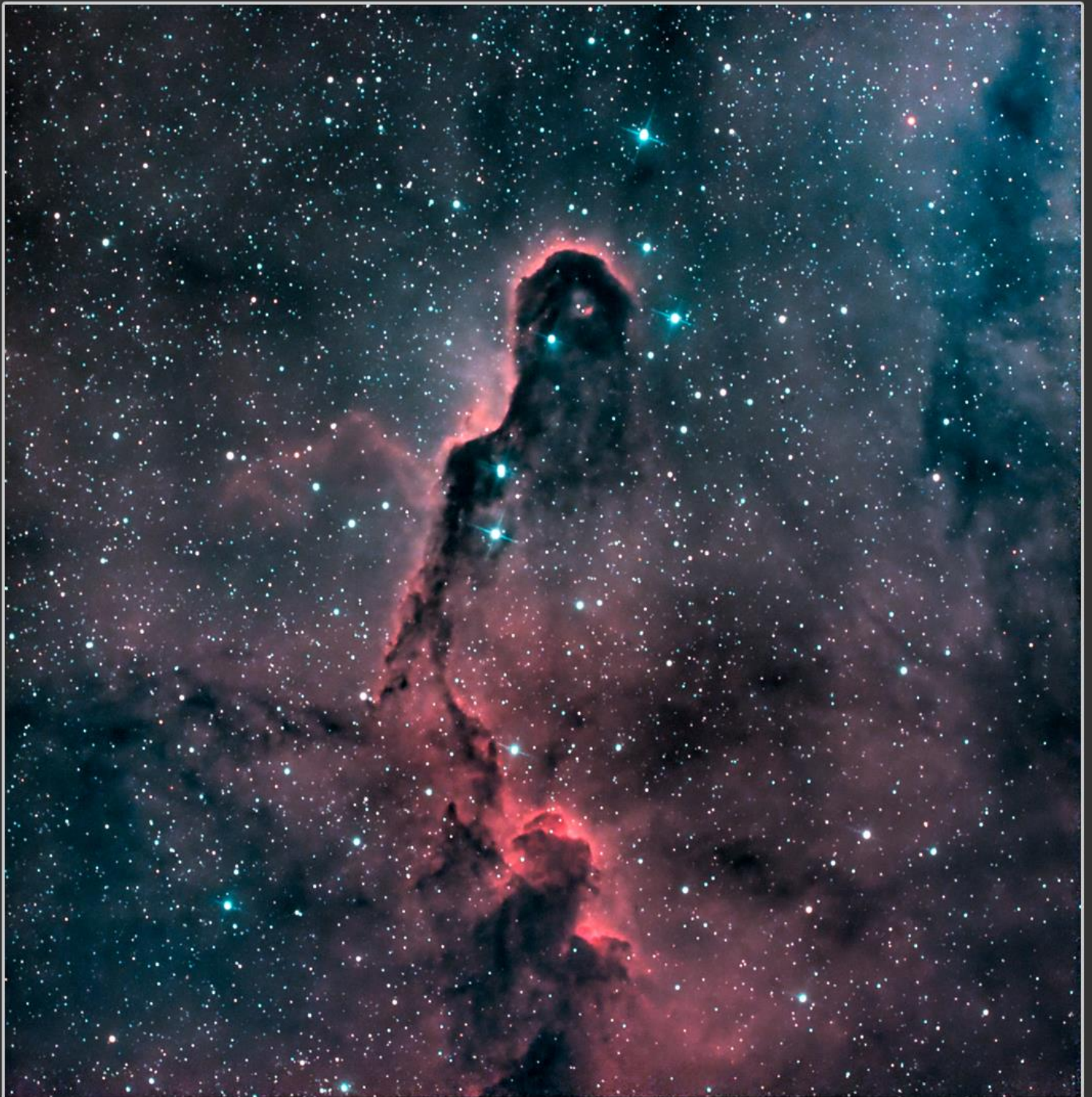
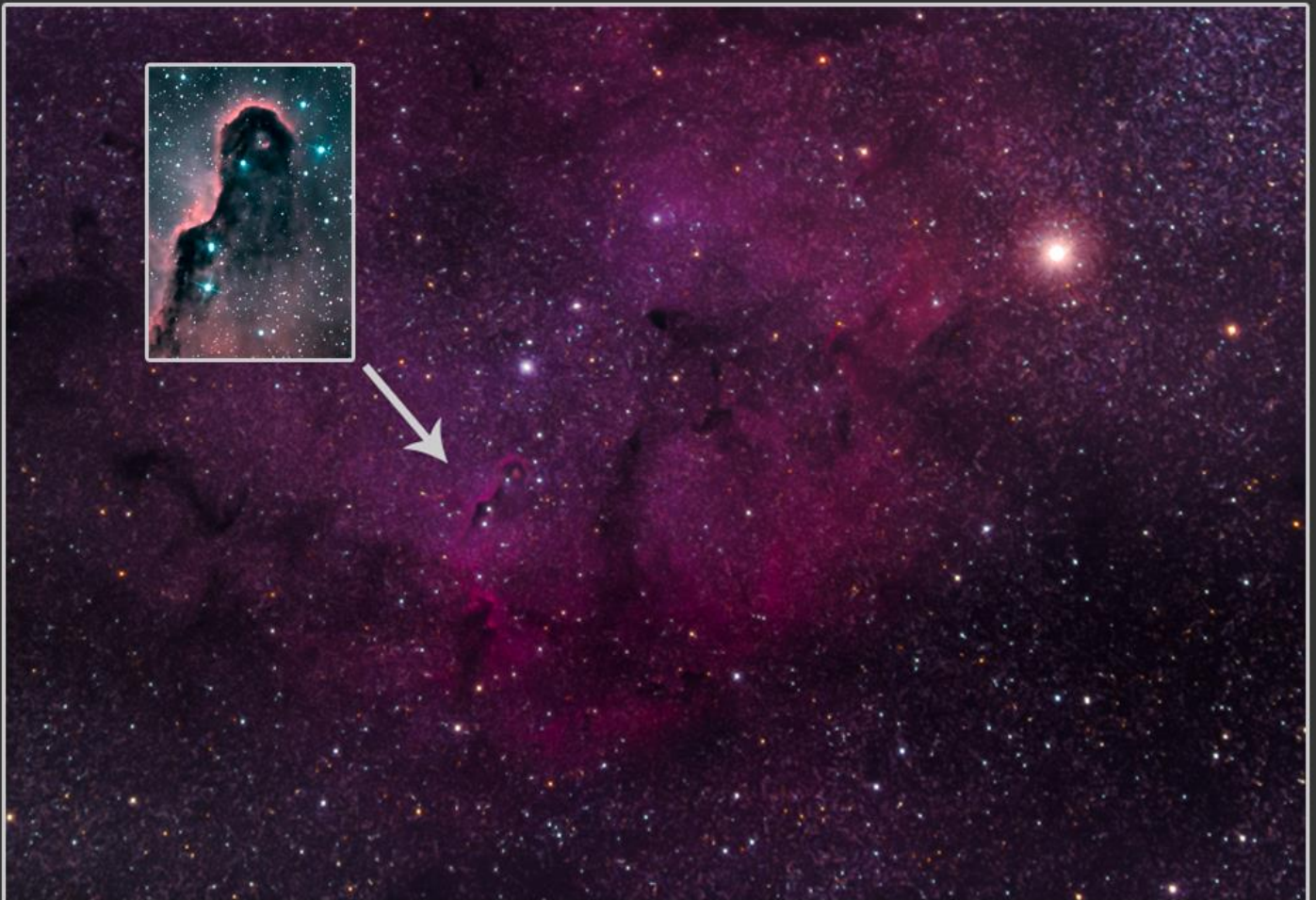


Imagen de la nebulosa Trompa de elefante (IC 1396)

Apuntando el telescopio hacia la constelación de Cefeo, podemos ver una nebulosa con un nombre bastante peculiar. Se trata de IC 1396, conocida como Trompa de elefante por su peculiar forma.



Esta fotografía muestra la localización de esta nebulosa dentro de la constelación de Cefeo. Es un objeto de gran tamaño que puede reconocerse con telescopios de focal media.



Esta imagen obtenida con un filtro restrictivo de emisiones H-alfa muestra la belleza de esta zona del cielo. Estas fotografías pudimos obtenerlas en el Puerto de la Mora (Granada) durante una sesión fotográfica en verano.

Esta escena muestra varias de las nebulosas de la constelación de Cefeo entre las que se encuentra la Trompa de elefante en la zona inferior de la imagen





Equipo y Fuentes de información

Somos muchos los aficionados interesados en observar y fotografiar las escenas que vemos en nuestras excursiones por la naturaleza. En esta sección hablaremos un poco acerca del material que solemos llevar en la mochila y de las fuentes de información que utilizamos para planificar sesiones o para guiarnos en el proceso de identificación de especies y de datos del paisaje.

En la mochila: Los bastones

Uno de los accesorios que consideramos más prácticos para realizar desplazamientos a pie por los entornos naturales es el bastón. Actualmente los clásicos bastones de madera se han ido sustituyendo por otros de aluminio muy ligeros y resistentes. Desde el punto de vista de la marcha los bastones ayudan a equilibrar el avance, son muy útiles en zonas escarpadas donde se puede ver comprometida la estabilidad y también reducen el impacto sobre las articulaciones de las piernas al descargar sobre ellos parte del peso corporal.

En alta montaña se vuelven más importantes sobretodo si es invierno y hay zonas con nieve e incluso hielo. Desde el punto de vista fotográfico, los bastones pueden ser un aliado bueno si no hemos podido cargar con un trípode fotográfico ya que se usan a modo de monopie para apoyar la cámara y ganar así estabilidad en horas de poca luz.



Arriba podemos ver los bastones más populares para su uso en senderismo y montaña. Suelen ser telescópicos para ocupar menos espacio cuando no los necesitamos.



Pixabay

El uso de los bastones es recomendable para encontrar puntos de equilibrio en zonas resbaladizas, paso de corrientes de agua poco profundas o para apoyar el equipo fotográfico.



Fuentes de información

Son muchas y variadas las fuentes de información acerca de lo que vemos en el campo: libros, guías de naturaleza, páginas webs, mapas, aplicaciones móviles, programas informáticos... en esta sección hacemos una referencia a los que utilizamos y nos han parecido interesantes:



El libro "Flora y fauna de España y del Mediterráneo" de Paul Sterry, editado por Lynx Nature Book, es una guía para identificar especies muy recomendable si nos interesa el área mediterránea y de Granada en particular.

Incluye miles de fotografías de mamíferos, aves, reptiles y anfibios, mariposas y polillas, otros insectos, babosas y caracoles, árboles y plantas con flores.



Equipo y técnica fotográfica



Cámara réflex digital
de formato FF
Lente: 17 mm F2.8,
vel 0,5 seg. ISO 800

Edición: Ajustes básicos
en PS.



Cámara ASI 533 mc
Montura ecuatorial y
telescopio Newton 8"
filtro dual band.

Apilado de 30 lights de 300
segundos. Gnanacia 100
20Darks y 50 Bias.
Edición: DSS, ST y PS.



Cámara réflex digital FF
Lente: 16mm, F13
vel 6 seg. ISO 100
y trípode.

Ajustes básicos en PS
elements.



Cámara réflex digital FF
Lente: 135 mm f11
vel 1/20 seg. ISO 100.

Edición: Ajustes básicos
en PS elements



Cámara réflex digital FF
Lente: 400 mm
F4, vel 1/6000 seg.
ISO 100. Filtro PC

Edición: Ajustes básicos
en PS elements



Cámara réflex digital FF
Distancia focal de 135 mm.
F 9 vel 1/500 seg ISO 100
trípode.

Edición: PS.



Cámara réflex digital APS-C
Lente: 400 mm
F7,1, vel 1/1250 seg.
ISO 100. Trípode.
Edición: Ajustes básicos
en PS elements.



Cámara réflex digital FF
Lente: 300 mm + 2x
F8, vel 1/1250 seg. ISO 400

Edición: Ajustes básicos
en PS elements.

Última mirada



Echamos una última mirada a los espacios naturales de Granada con esta escena donde puede verse un atardecer sobre las aguas del embalse de Canales, desde la localidad de Güejar Sierra.

¡Hasta el próximo número amigos!