

Espacios de Granada

Nº 7

Fotografía y Medio Ambiente

El desierto de Gorafe Parques Naturales

El mirlo acuático

El sapo común

La viborera

OBSERVANDO EL CIELO

Nebulosas Laguna y Trífida

**EQUIPO Y TÉCNICA
FOTOGRAFICA**

El filtro polarizador circular

Espacios de Granada

Nº 7

Saludos:

En este número de la revista hacemos una parada en el desierto de Gorafe, dentro del Geoparque de Granada para observar sus curiosas cárcavas. También nos acercamos a conocer de cerca especies de flora y fauna como la viborera, el mirlo acuático y el sapo común.

Como de costumbre, hacemos una observación al cielo nocturno, dirigiendo nuestra mirada hacia las nebulosas de la Laguna y Trífida que se muestran de colores brillantes en las noches de verano.

La fotografía sigue siendo la actividad que preside la mayoría de las observaciones que podemos disfrutar en las sesiones de campo, de ahí que aportemos datos sobre el equipo y la técnica utilizada en nuestros reportajes, siempre con la intención de dar información de utilidad para los que, como nosotros, disfrutais de hacer fotos.

Los espacios naturales de Granada con sus las montañas, ríos, playas y bosques están ahí, esperándo nuestra visita para regalarnos momentos inolvidables.

Eduardo Nogueras



La fotografía de la portada muestra un atardecer en el Geoparque de Granada.

Revista digital independiente sobre los espacios naturales de Granada (Andalucía, España)

El objeto de la presente publicación es divulgar los valores de los espacios naturales de la provincia de Granada y promover el uso respetuoso del medio ambiente utilizando como medio principal la fotografía. Los textos y las opiniones de esta publicación se basan en las observaciones personales de los autores, en cualquier otro caso se hace referencia a la fuente de información.

Equipo de edición y fotografías:

Eduardo Nogueras Ocaña

Revisión y documentación:

María Jesús Moreno Ortega

© Todos los derechos reservados, 2023.



Parque Natural
Sierra de Castril

Esta escena nos muestra el accidentado paisaje de la Sierra de Castril en el paraje de "Las Margaritas". Es un lugar donde quedan grandes riscos de piedra en forma de cuchillar y paredes inexpugnables de roca sobre el barranco de Túnez. Este paraje es puerta de acceso a una de las cumbres más significativas de la zona: el pico Empanadas.



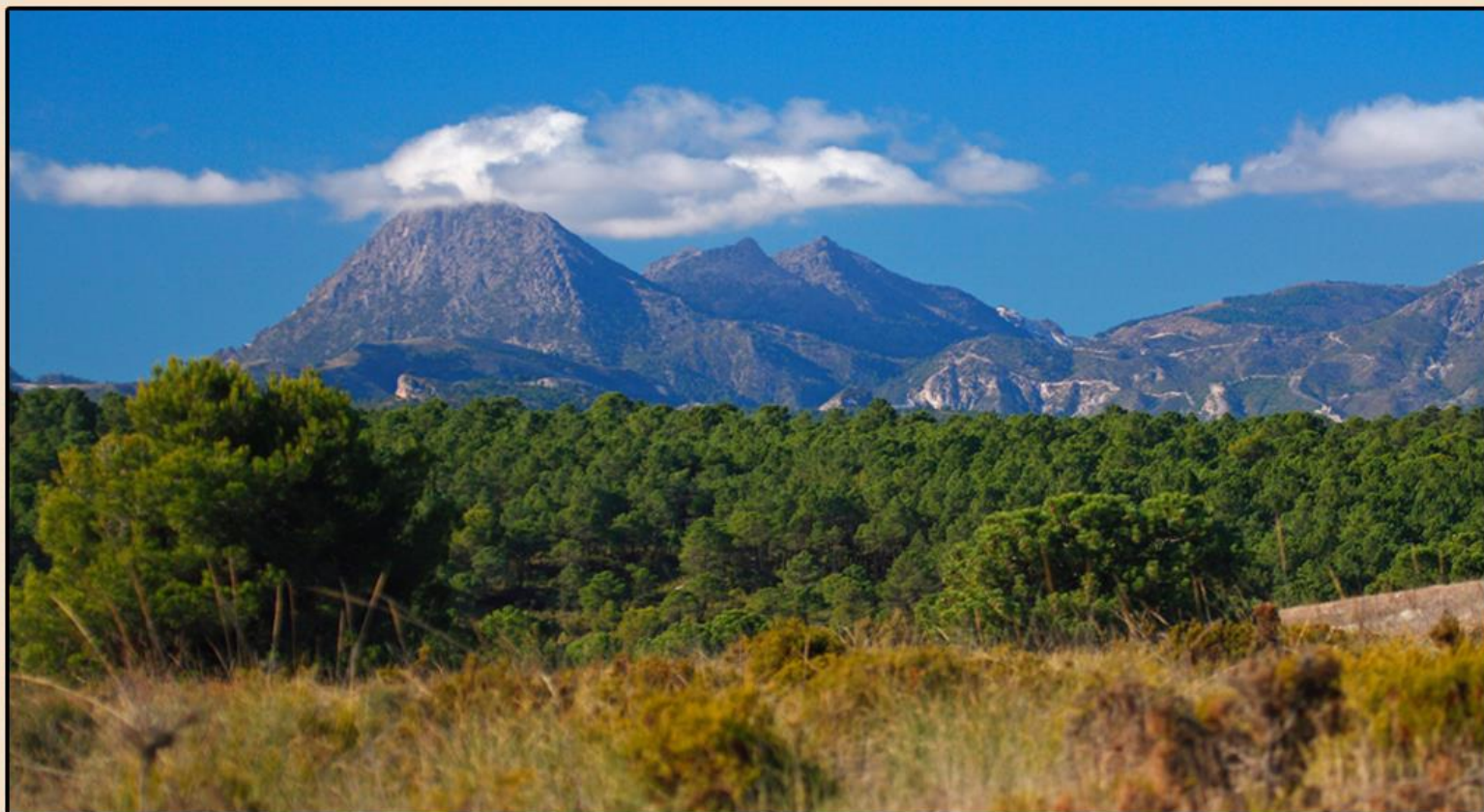
Parque Natural
Sierra de Huetor

Esta escena recoge el momento en el que una estrella fugaz cruza el cielo sobre el cerro de la Cruz de Huetor Santillán. Como cada mes de agosto, las Perseidas se manifiestan creando un bello espectáculo en el cielo de la sierra. El lugar desde donde emerge la meteoro es la constelación de Perseo, de ahí el nombre de esta lluvia de estrellas. Además de la estrella fugaz, a la derecha de la imagen puede reconocerse el cúmulo abierto de las Pleyades.



Parque Natural
Sierra de Baza

Las piedras de Vergara son unas formaciones rocosas singulares por su forma piramidal y su tamaño. Destacan en un paisaje donde dominan los espartos y las plantas aromáticas. El paraje está cerca de las aldeas de Bailén y Benacebada destacando el silencio y la tranquilidad que se percibe en este lugar de la sierra. Su figura llama enseguida la atención, además del color que presenta, diferente al resto del paisaje. En esta fotografía la luna aparece entre estos grandes monolitos.



Parque Natural

Sierras de Alhama, Tejeda y Almijara

El pico del Lucero es una de las montañas más singulares de este Parque natural. Su altura (1.779 metros), junto con su aislamiento y forma piramidal, le otorgan una singularidad paisajística muy alta. Su silueta puede divisarse con facilidad desde muchos puntos de la provincia.

Las vistas desde la cima de esta montaña son espectaculares ya que se divisa gran parte de la sierra de la Almijara, Sierra Nevada e incluso el mar Mediterráneo. En la cumbre existen unas ruinas de un antiguo puesto de vigilancia que controlaba los accesos desde la costa a el interior.



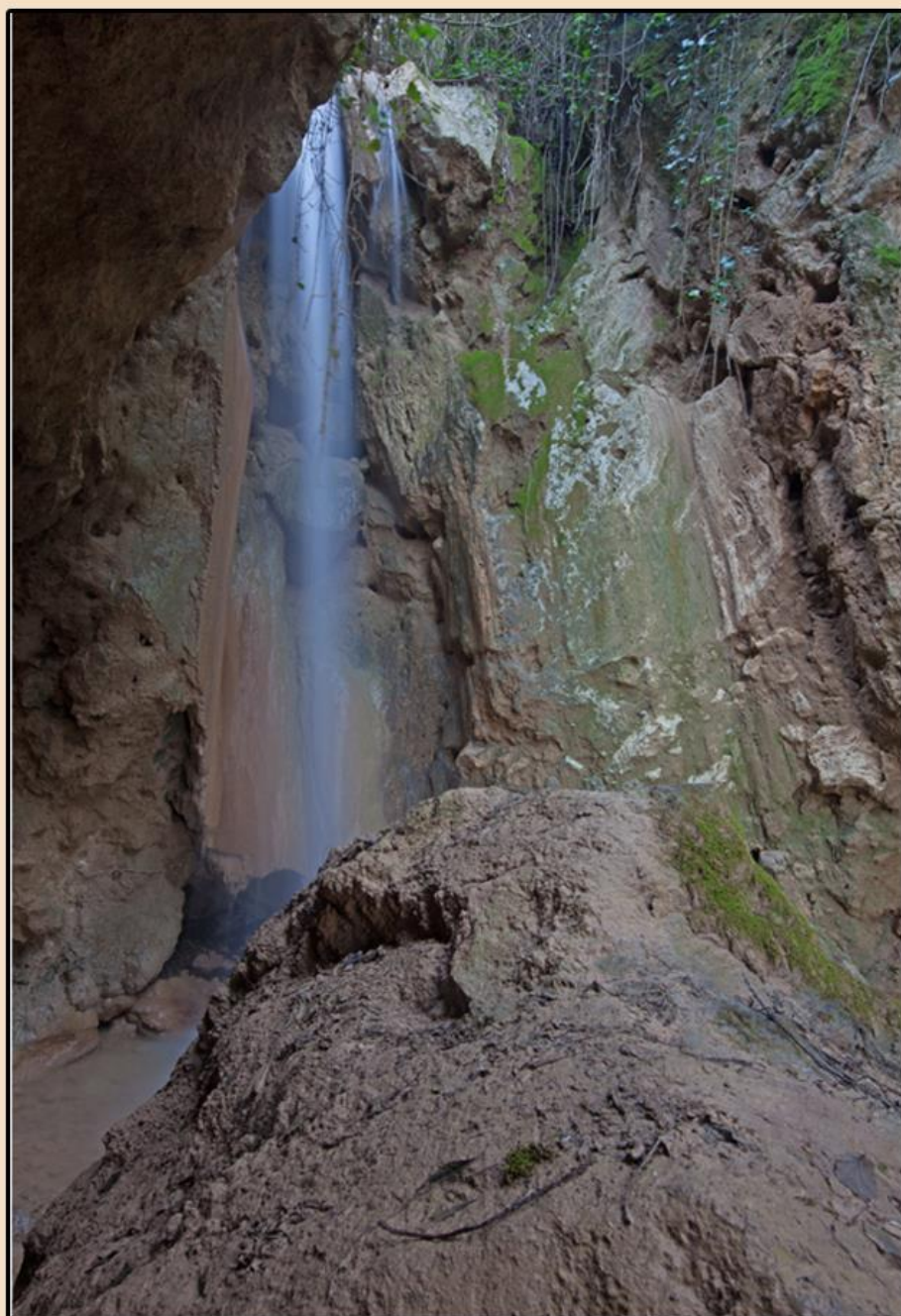
Parque Nacional de
Sierra Nevada

La cabecera del río Lanjarón es uno de los parajes más bonitos de Sierra Nevada. Las aguas de este río son famosas por su calidad y es que el lugar donde nace, a tresmil metros de altura es un santuario de la naturaleza. En esta imagen puede observarse la laguna de Lanjarón justo tras el deshielo, rodeada de prados verdes y borreguiles.



Costa de Granada
Cascadas del Guadalfeo

El Río Guadalfeo discurre desde la localidad de Cádiar, en las Alpujarras, hasta desembocar en el Mediterráneo a la altura de la localidades de Motríl y Salobreña. Su tramo más espectacular es el paraje denominado Los Vados o Tajos de los Vados en referencia al desfiladero que forma el río a la altura de la localidad de Vélez de Benaudalla. Aquí el río está regulado por el embalse de rules, formando varios saltos de agua de gran belleza .



Poniente de Granada

El Zurreón de Algarínejo

Cerca de la localidad de Algarínejo en el Poniente granadino se puede observar una cascada de aguas frías y refrescantes encajonada en un bonito cañón. Se le denomina "El zurreón" y está indicada su localización en una ruta popularmente llamada "Ruta del Agua". Es uno de los grandes atractivos paisajísticos de esta zona fronteriza con la provincia de Jaén.



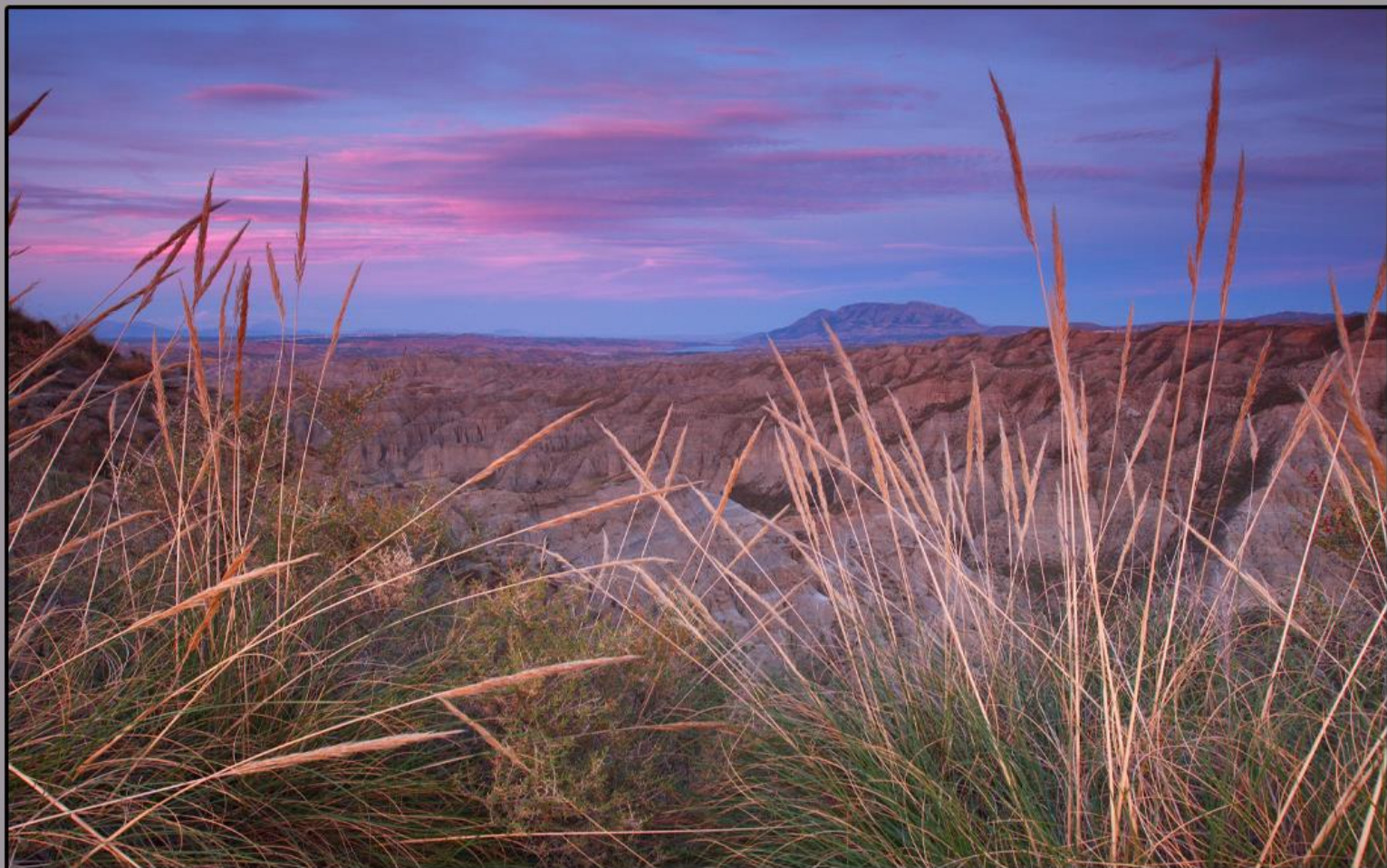
Desierto de Gorafe

La rambla del Pollo



La Rambla del Pollo es el nombre de este sector de cárcavas que se han formado a lo largo del tiempo en este sector del subdesierto de Gorafe. Es un paraje excepcional por la cantidad de “*olas de arena*” que se suceden en frente a nosotros.

En uno de los carteles informativos que hay colocados para que el visitante conozca mejor el valor paisajístico del entorno nos informa de que en sus paredes podemos distinguir una singular formación, son los filetes de la loma de los Pinos, conocidos popularmente como los “Filetes del Diablo”.



Dos escenas diferentes de este paraje perteneciente al Geoparque de Granada; arriba, un atardecer tiñe los cielos de color con el esparto en primer plano y abajo la increíble formación de los Filetes de la Loma de los Pinos, también llamados Filetes del Diablo.





Con prismáticos

El mirlo acuático



Observando un ejemplar de mirlo acuático en la cabecera del río Fardes (PN Sierra de Huetor)

El mirlo acuático (*Cinclus cinclus*) es un ave que frecuenta los cursos fluviales, similar al mirlo común, pero con un babero de color Blanco; en este reportaje revelamos algunos detalles de nuestra experiencia en los espacios naturales de Granada.



Una de las características de esta ave es su capacidad para bucear unos segundos en busca de pequeñas presas bajo las aguas de los ríos. Se dice que su presencia en un paraje determina que hay aguas limpias y oxigenadas.

Con prismáticos



El mirlo acuático se posa de piedra en piedra a lo largo de los ríos de montaña de las sierras granadinas. Le hemos observado en Sierra Nevada, en la cabecera del río Genil, en el PN Sierra de Castril y en el río Fardes, aunque por su puesto debe habitar otras zonas que no hemos explorado. En estas imágenes se puede ver un ejemplar en el cauce del río Fardes.





Cuaderno de campo

El sapo común



El sapo común (*Bufo bufo*) es una de las especies de anfibio de gran tamaño que habita charcas acequias y en general zonas con aguas poco profundas. Tiene unos ojos muy llamativos de color rojo con una pulgita horizontal y una piel rugosa de color oliva. Lo hemos observado en varios parajes de la provincia de Granada, sobretodo tras producirse lluvias primaverales. El ejemplar de esta fotografía estaba en una zona encharcada del PN Sierra de Baza.



Este ejemplar observado en el PN de las Sierras de Alhama, Tejeda y Almijara caminava junto al cauce de un río al anochecer. Son especies de hábitos crepusculares.



Un sapo común localizado en una orilla del río Aguas Blancas.



Caminando por zonas arenosas y terrenos dolomíticos de la provincia de Granada observamos esta bella planta en floración denominada vivorera (*Echium albicans*). Llama enseguida la atención por crecer en sobre suelos esqueléticos y pedregosos, donde parece que no pudiera crecer un ser vivo.

La hemos observado en el PN Sierra de Huetor en la zona de Puerto Blanco, al borde de los caminos forestales.

La flor es de color morado lo que contrasta con el blanco de la arena que le suele rodear.

La Viborera



La vivorera fotografiada en el PN Sierra de Huetor, ofrece un contrapunto en el paisaje por la aparente dificultad para crecer plantas en unos suelos arenosos y pedregosos.

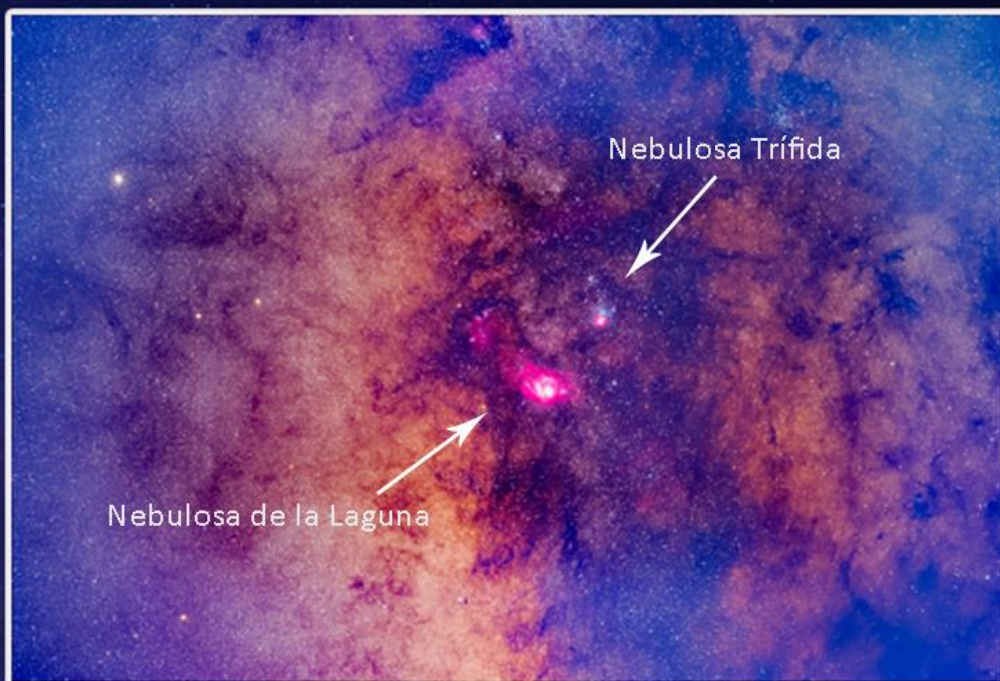


Observando el cielo

Nebulosas Laguna y Trífida

Para observar el cielo nocturno de este mes nos hemos desplazado hasta el PN Sierra de Baza, donde disfrutamos de cielos de gran calidad que nos permitan ver bien desde las nebulosas más bellas de la constelación de Sagitario: La Laguna y la Trífida.

En las fotografías de esta página pueden verse la nebulosa de la Laguna de color rojo-rosáceo y de gran tamaño y algo más arriba la laguna Trífida que tiene dos zonas de color bien diferenciadas, una azul y otra rosácea.



El recuadro blanco nos informa de su situación en el cielo de estas nebulosas, cerca del centro de la Vía Láctea.



Imagen de las Nebulosas de la Laguna y la Trífida. La nebulosa de la Laguna tiene un brillo estelar de magnitud 4.6, visible a simple vista; se le conoce también como M8 (Messier 8). Se trata de una nebulosa de emisión (iluminada por estrellas que hay en su interior).

La Trífida es conocida como Mesier 20 (M20) y es un poco más pequeña que M8, pero resulta espectacular por el duotono de color azul y rosa que emite esta zona. Al igual que M8 es una cuna de estrellas, una región de nacimiento estelar. Su nombre hace relación a los tres lóbulos en los que parece dividirse la zona por el efecto de polvo que impide el paso de luz en estas zonas. (fuente: wikipedia)





Equipo y Fuentes de información

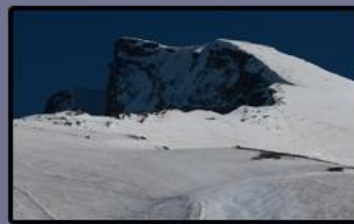
Somos muchos los aficionados interesados en observar y fotografiar las escenas que vemos en nuestras excursiones por la naturaleza. En esta sección hablaremos un poco acerca del material que solemos llevar en la mochila y de las fuentes de información que utilizamos para planificar sesiones o para guiarnos en el proceso de identificación de especies y de datos del paisaje.

En la mochila: el filtro polarizador circular

Los filtros fotográficos pueden ser bastante útiles a la hora de resolver la luz y el color de una escena. Hay muchos tipos de filtros, pero en esta ocasión queremos compartir nuestra experiencia con el filtro polarizador circular. Es un elemento que filtra determinados rayos de luz, es ideal para eliminar los reflejos de cristal o agua y mejora el contraste y la saturación de los colores. Es el filtro que más usamos en la fotografía de paisajes, especialmente en parajes acuáticos en los que necesitamos evitar los reflejos brillantes de la luz solar permitiendo ver el fondo de los ríos o lagos. También potencia la saturación de los colores, especialmente el azul del cielo. La ventaja que tienen es que al girarlo el efecto se activa o se elimina. Es bastante útil cuando aparece el arcoiris, potenciando el color de éste sobre el cielo. También nos puede ser útil para potenciar los reflejos del paisaje en el agua.



Un filtro polarizador circular para enroscarlo en la lente frontal del objetivo fotográfico.



con filtro



sin filtro

En estas dos fotografías puede comprobarse el efecto de utilizar el filtro polarizador circular para saturar el color del cielo en un paisaje invernal. En nuestra opinión es un efecto excesivo que apaga la viveza del color azul de cielo, de ahí que no siempre recomendamos su uso.



Fuentes de información

Son muchas y variadas las fuentes de información acerca de lo que vemos en el campo: libros, guías de naturaleza, páginas webs, mapas, aplicaciones móviles, programas informáticos... en esta sección hacemos una referencia a los que utilizamos y nos han parecido interesantes.



Este mes hemos seleccionado una aplicación para el teléfono móvil que nos resulta muy útil y práctica a la hora de buscar información acerca de los acontecimientos astronómicos que se producen en el cielo. Se trata de "SkySafari", se puede descargar de forma gratuita y ofrece una interface muy intuitiva y fácil de usar. Nos informa de los objetos más interesantes de ver cada noche y nos proporciona una información rigurosa y actualizada de cada acontecimiento astronómico. Nosotros hemos probado otras aplicaciones similares y ésta nos sigue gustando mucho por lo agradable que resulta su manejo.



Equipo y técnica fotográfica

En esta sección mostramos el equipo y la técnica utilizada en algunas de las fotografías publicadas en este número.



Cámara réflex digital APS-C.
Lente: 16 mm F10,
vel 3,2 seg. ISO 100.
Trípode. Filtro de DN.
Edición: Ajustes básicos
en PS elements.



Cámara réflex digital APS-C
Lente: 22 mm, F3,5
vel 30 seg. ISO 800
Con trípode y temporizador
Ajustes básicos
en PS elements



Cámara réflex digital FF.
Lente: 105 mm macro
F10, vel 1/30 seg, ISO 1600
Trípode.
Edición: Ajustes básicos
en PS.



Cámara réflex digital FF
Lente: 50 mm F 5,6
vel 1/125 seg. ISO 800.
Apoyando el cdo en el suelo
Edición: Ajustes básicos
en PS elemens



Cámara réflex digital APS-C
Lente: 400 mm
F5,6, vel 1/50 seg.
ISO 400. Tela de camuflaje
Edición: Ajustes básicos
en PS elements.



Cámara réflex digital FF
Lente: 300 mm F3,5
vel 1/4000 seg. ISO 400.
A pulso, sin camuflaje.
Edición: Ajustes básicos
en PS elements



Cámara réflex digital APS-C
Lente: 50 mm F10
vel 1/100 seg. ISO 100.
Con trípode.
Edición: Ajustes básicos
en PS elements

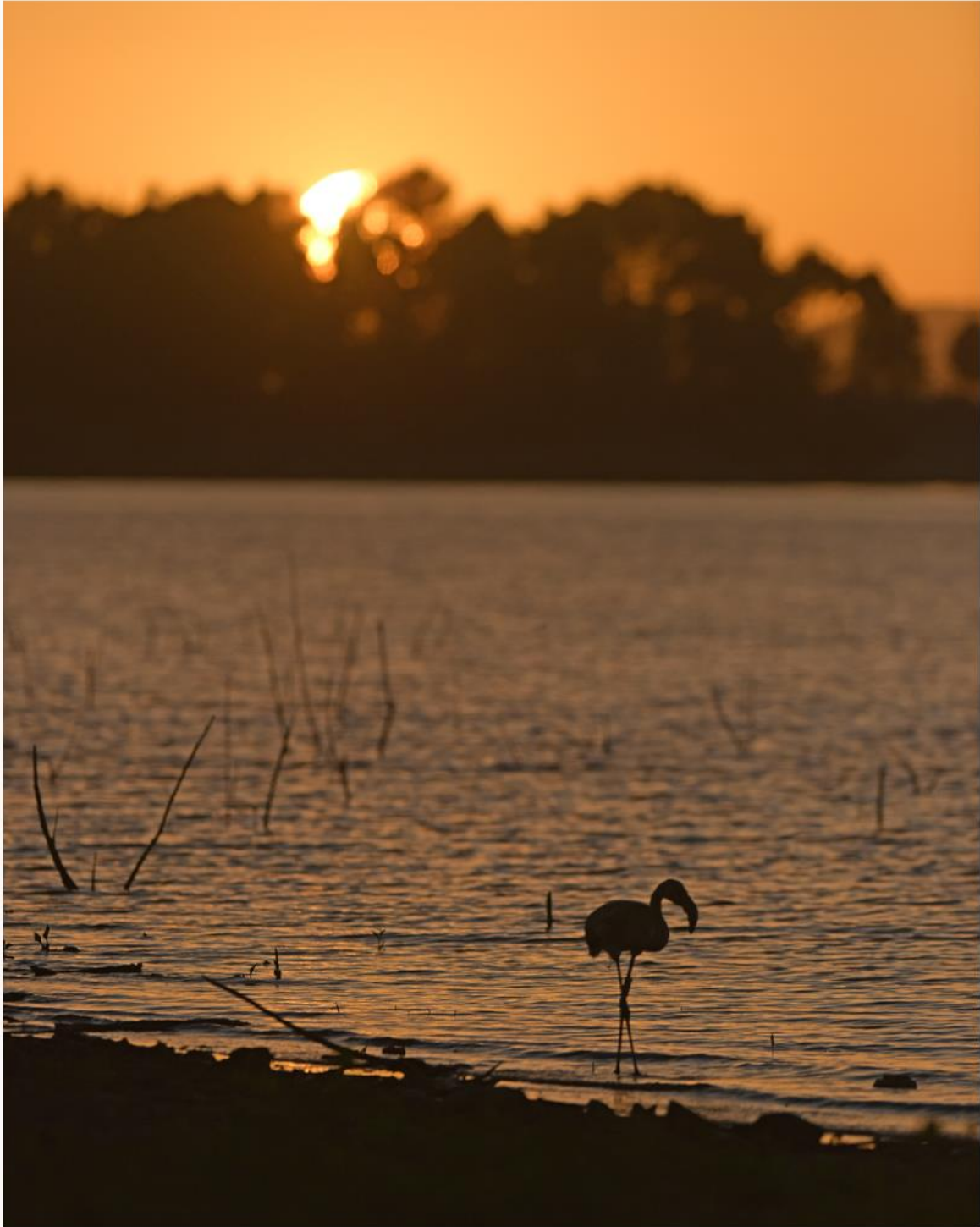


Cámara réflex FF (astro)
Montura ecuatorial y telescopio
refractor de 342 mm. F 4,5
Tubo guía de 125 mm de DF.
Lights: 20 x 180 seg, 8 Darks,
40 flats y 40 dark-flats. Captura
con NINA, Cartas del cielo y PHD2
Edición: DSS, ST y PS



Cámara réflex digital FF.
Lente: 50 mm
F 4,5, vel 1/125 seg. ISO 500
A pulso, tumbado en el suelo.
Edición: Ajustes básicos
en PS.

Última mirada



Echamos una última mirada a los espacios naturales de Granada con este atardecer donde un flamenco camina pausadamente sobre las aguas del embalse de Cubillas.

Hasta el próximo mes amigos!!