

# Espacios de Granada

Fotografía y Medio Ambiente

## Parques Naturales

El buitre leonado

El rabilargo

La ranita meridional

## Cascada de la Magdalena

### OBSERVANDO EL CIELO

La gran Nebulosa de Orión  
El cometa Pons Brooks

### EQUIPO Y TÉCNICA FOTOGRAFICA

El Hide

# Espacios de Granada

Nº 12

## Saludos:

*Con este nuevo número de la revista digital seguimos tratando de compartir, como aficionados a la naturaleza en general, los motivos más destacados de nuestras visitas al campo.*

*En este nº 12 de la revista nos enfocamos en la cascada de la Magdalena, situada en el PN Sierra de Castril, que en esta primavera luce espectacular. El buitre leonado, una rapaz carroñera que habita en los cortados rocosos nos deleita con vuelos espectaculares; también nos acercamos a la ranita meridional y el rabilargo. En nuestras observaciones del cielo hacemos una parada en la gran nebulosa de Orión y en el paso del cometa Pons Brooks. Esperamos que los lectores puedan disfrutar, como lo hacemos nosotros, de las maravillas naturales que nos rodean.*

*Eduardo Nogueras*



## Revista digital independiente sobre los espacios naturales de Granada (Andalucía, España)

El objeto de la presente publicación es divulgar los valores de los espacios naturales de la provincia de Granada y promover el uso respetuoso del medio ambiente utilizando como medio principal la fotografía. Los textos y las opiniones de esta publicación se basan en las observaciones personales de los autores, en cualquier otro caso se hace referencia a la fuente de información.

### Equipo de edición y fotografías:

Eduardo Nogueras Ocaña

### Revisión y documentación:

María Jesús Moreno Ortega

© Todos los derechos reservados, 2024

*La fotografía de la portada muestra lo cerrado de la Magdalena con su cascada y poza principal al anochecer.*

# Galería Espacios de Granada

## Parque Natural Sierra de Huetor



Cuando llega el invierno, el PN de la Sierra de Huetor recibe alguna nevada en las cotas más altas. En esta ocasión nos paramos a observar el contraste entre el color verde de la hierba, el blanco de la nieve y el azul del cielo. El llamado mirador del Calabozo o del cortijo de las Chorreras nos llama la atención por la amplitud del paisaje que podemos contemplar.

## Parque Natural Sierra de Castril



El Pico de Buitre es una de las montañas más representativas del Parque Natural de la Sierra de Castril, con sus 2.020 metros de altura. Se localiza en la Sierra del Buitre, cerca de la localidad de Castril, al norte de la provincia de Granada, lindando con la provincia de Jaén.

## Parque Natural Sierra de Baza



Escena invernal de los Prados del Rey en el PN Sierra de Baza

# Galería Espacios de Granada

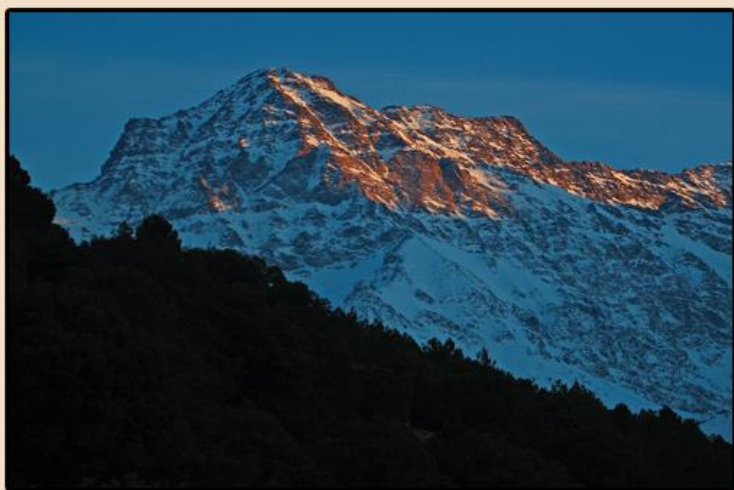
## Sierra de la Sagra



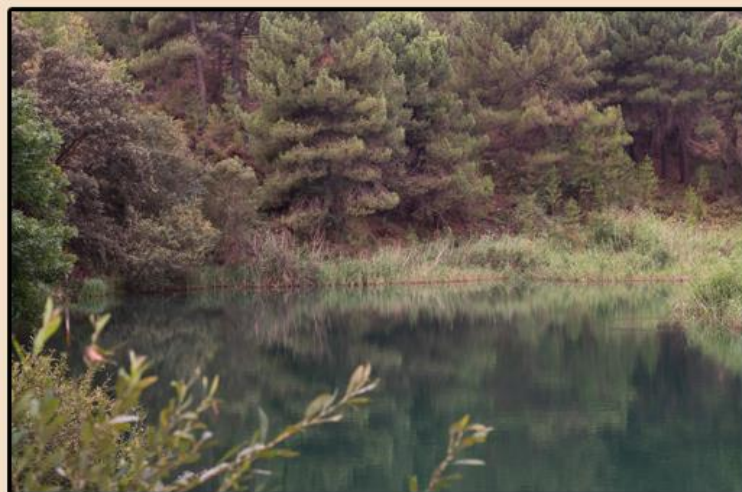
La Sagra (2.383 m) es una montaña situada en el macizo del mismo nombre, que se eleva sobre el altiplano del norte de la provincia de Granada. Es el segundo macizo montañoso más alto de Andalucía después de Sierra Nevada. A sus pies destacan las localidades de Huéscar y La Puebla de Don Fabrique. Se trata de un lugar privilegiado para la fotografía de fauna y flora, ya que se producen unas condiciones climáticas que permiten la formación de diferentes tipos de hábitat desde la base a la cima de la montaña.

## Parque Nacional Sierra Nevada

## Parque Natural Sierras de Alhama, Tejeda y Almijara



La Alcazaba es la montaña que en esta fotografía aparece recibiendo los últimos rayos de Sol de un frío día de invierno. La silueta del bosque mixto que crece en las laderas del río Genil se sitúa en el primer plano de nuestra mirada. Esta es una de las escenas que pueden contemplarse desde la vereda de la estrella.



En el curso del río Cacín, en el interior del PN de las Sierras de Alhama, Tejeda y Almijara se generan pequeñas pozas producidas por el efecto de diques de contención. El tiempo ha dado lugar a pequeños ecosistemas acuáticos que ayudan a que la fauna del entorno se beneficie.

# Galería Espacios de Granada

Geoparque de Granada

## Badlands de Fonelas



Cerca de la localidad de Fonelas el paisaje nos llama enseguida la atención por las formas erosionadas de los badlands, entre los que se encuentran algunos con marcas estratificadas que nos indican los efectos del clima en el paisaje a lo largo del tiempo.

Costa de Granada

## Punta de la Mona



Resulta paradójico ver un mar de nubes sobre otro mar (el mar Mediterráneo) que en esta ocasión permanece oculto bajo el manto algodonoso de estas nubes que cubren el agua. Al fondo de la imagen observamos las estribaciones de la Punta de la Mona con el Sol aportando una bonita luz dorada en el cielo.

Parque Nacional

## Sierra Nevada



Subiendo por la vereda de los presidiarios, en el PN de Sierra Nevada nos encontramos con esta hermosa vista del Mulhacén. Esta es la cara norte de la montaña más alta de la península ibérica con sus 3.482 msm.

Parque Natural

## Sierra de Huetor

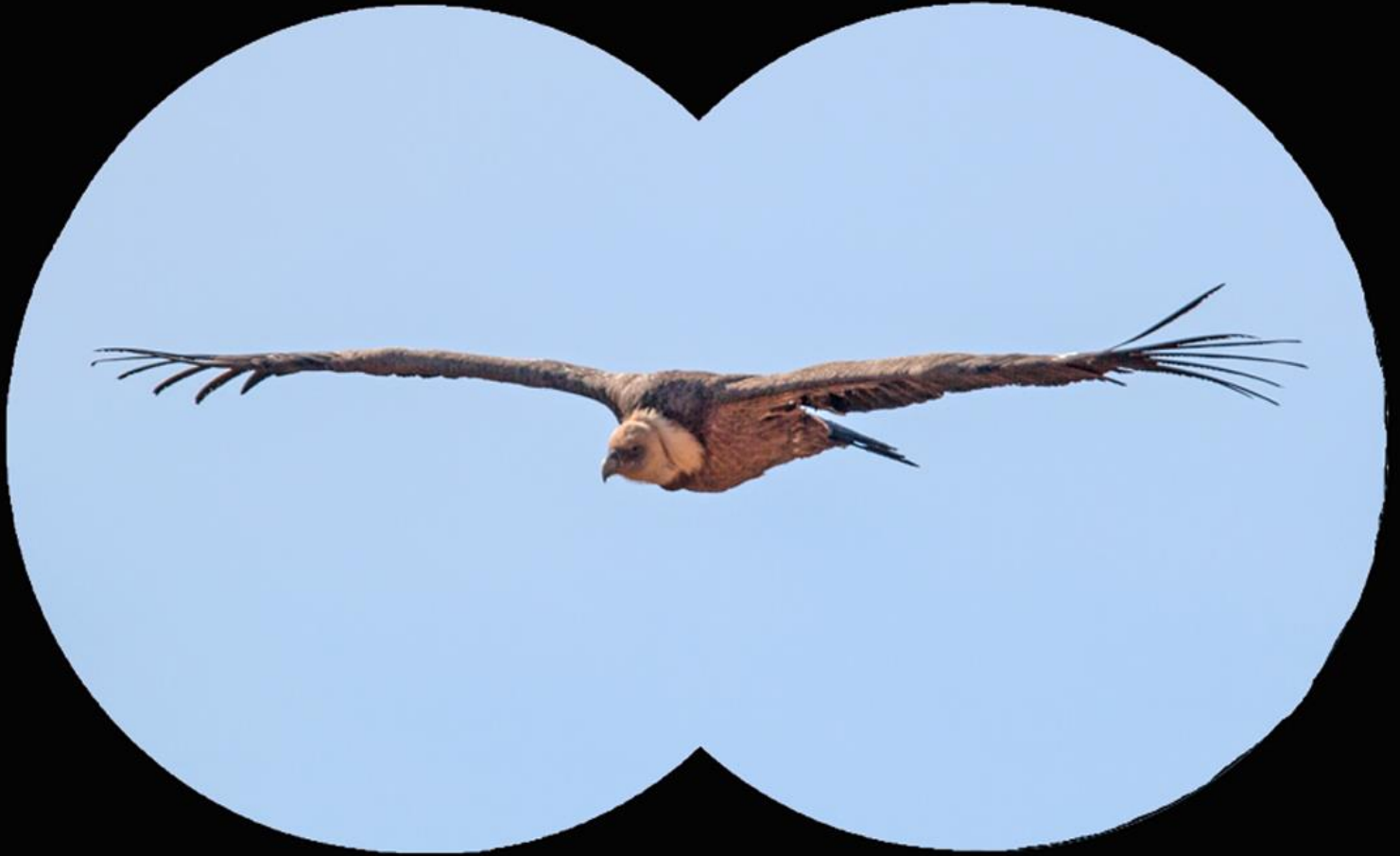


La luna se sitúa justo encima del peñón de Majalijar, en el Parque natural Sierra de Huetor, una sierra que pocos minutos tras el amanecer se viste de color gracias a los primeros rayos de Sol que le dan un precioso tono cálido a estas montañas.



# Con prismáticos

## El buitre leonado



Observando un buitre leonado en el PN Sierra de Castril

El buitre leonado (*Gyps fulvus*) es una rapaz carroñera que hemos observado en diferentes espacios de la provincia de Granada. Los principales asentamientos se encuentran en el PN Sierra de Castril, pero su presencia se hace notable en el altiplano principalmente y en el Geoparque de Granada. Su peculiar silueta en vuelo nos resulta fácil de identificar, en ocasiones un solo ejemplar solitario planea sobre los campos en busca de carroña con la que alimentarse.

Su aspecto es bastante curioso ya que posee un largo cuello donde solo destacan los ojos y el pico perfectamente diseñado para desgarrar carroña.

Se podría decir que hacen una labor de limpieza en la cadena trófica, manteniendo el campo libre de cadáveres de animales. Otra cosa es que se hayan instalado muladares con el objeto de mantener a las necrófagas debido a las leyes que condicionan la recogida de reses muertas en el campo para evitar la propagación de infecciones.

En cualquier caso, tanto el buitre leonado como el quebrantahuesos, surcan con frecuencia los cielos de varias sierras granadinas.



El buitre leonado posee un largo cuello

# Con prismáticos

En la fotografía inferior hemos captado, con la técnica de barrido, el vuelo de un ejemplar de buitre leonado sobrevolando el PN Sierra de Castril.

Pero, como hemos comentado antes, esta especie la hemos observado también en otros espacios naturales de Granada como el Geoparque, el PN Sierra de Baza y el PN de Sierra Nevada.

Observar sus planeos y vuelos en grupo es un espectáculo de la naturaleza. Parece no costarles ningún esfuerzo desplazarse por el aire grandes distancias.



Buitre leonado en vuelo

Es una de las aves de mayor tamaño que hemos observado en los cielos de la provincia. Su envergadura le permite aprovechar las corrientes de aire a su favor, pudiendo recorrer grandes distancias sin batir apenas las alas. Cuando detectan un animal muerto, se genera una cadena de señales entre ellos que les permite en pocos minutos alimentarse de los restos encontrados.



Un buitre leonado planeando con las montañas de Sierra Nevada al fondo

# El buitre leonado



Varios buitres leonados planeando sobre el Parque Natural de la Sierra de Castril. Al fondo puede verse una de las montañas que toma el nombre de esta especie: el "Cerro del Buitre".



Este ejemplar se encontraba en una cornisa en la Sierra de la Sagra.



Los nidos se sitúan en pequeñas repisas de los cortados rocosos, donde la pareja cría los poyos una vez rompen el cascarón.



# Cuaderno de campo

## La ranita meridional



Ejemplar de ranita meridional observada en la Reserva Natural concertada de la Charca de Suarez



Ejemplar de ranita meridional

La ranita meridional (*Hyla meridionalis*) es un anuro de pequeño tamaño que hemos podido observar y fotografiar en la reserva natural concertada de la Charca de Suárez (Motril).

Su pequeño tamaño y el color verde nos informan de que estamos frente a un ejemplar de esta especie. Si nos fijamos en los ojos nos llama la atención el color dorado del iris. También destaca la franja de color oscura que recorre la zona que va del ojo a su axila. Sus hábitos son nocturnos y crepusculares, aunque se activa si el clima es húmedo y cálido.

En cuanto a nuestra experiencia solo la hemos localizado en esta zona del litoral, en la vegetación palustre de la vega de Motril. No es la especie de anuro más abundante por lo que cualquier encuentro se puede recordar por su dificultad.

El rabilargo es una especie muy llamativa, la hemos observado generalmente gracias al sonido que emiten cuando revolotean en pequeños bandos en busca de alimento. Una vez detectados por el sonido procuramos ver cuales son sus posaderos favoritos, lo que nos permite acercarnos con los prismáticos a observarlos y a realizar alguna sesión fotográfica que nos ofrezca más detalles sobre este bonito córvido.



Un ejemplar de rabilargo se posa en unas ramas en el paraje de Puerto Lobo (PN Sierra de Huétor)

## Cuaderno de campo

El rabilargo es un córvido pequeño. Se caracteriza por su larga cola en relación con el cuerpo y sus alas cortas. Su plumaje es muy singular, con un capirote negro, la garganta blanca, el cuerpo leonado y las alas y la cola azul. Las patas son negras, al igual que el pico, mientras que los ojos son de color marrón oscuro con un fino anillo periocular de color oscuro.



En esta fotografía, que fué obtenida con una cámara réflex digital mediante técnicas de hide nos permite ver de cerca el bonito color azul de la cola que da nombre común a esta especie.



En esta fotografía se observa un ejemplar de rabilargo en el momento de emitir su característico reclamo que nos avisa de su presencia.

## El rabilargo



Un rabilargo mueve con rapidez sus bonitas alas de color azul



Dos ejemplares de rabilargo se posan en las copas de los pinares de Puerto Lobo (PN Sierra de Huetor).

# Cascada de la Magdalena

Situada en el Parque Natural de la Sierra de Castril la Cerrada de la Magdalena recoge las aguas del barranco que se forma en las zonas más altas de la sierra y que esculpen un estrechamiento entre grandes paredes verticales.

El agua cae con fuerza desde esta cerrada en algunos tramos del paraje, destacando el salto de agua de 20 metros de altura que se forma cerca de su confluencia con el río Castril.

Esta fotografía muestra la belleza de esta cascada que forma unas pozas de aguas cristalinas de gran pureza.



Portada

La cascada de la Magdalena también se le llama de la Malena. La toponimia es algo ciertamente cambiante dependiendo de los mapas que consultemos. El camino de acceso es un paseo por una vereda que nos sitúa al pie de la cascada principal que, en periodos de gran pluviosidad cae con gran fuerza desde lo alto de la cerrada.



En esta fotografía observamos la cascada de la Magdalena en un día de primavera, cuando las lluvias han cargado de agua la cabecera del barranco. El cauce lo hemos observado mas o menos caudaloso dependiendo de la época del año, siendo la primavera la mejor estación para su visita.

Un cauce con aguas permanentes como este se convierte en el habitat de varias especies de avifauna como las chovas piquirrojas que se dejan oír y ver evolando sobre los paredones de roca caliza





# Observando el cielo

## La gran nebulosa de Orión



Las montañas de Sierra Nevada y la gran nebulosa de Orión .

M42 es el código del catalogo Messier que corresponde a la Gran Nebulosa de Orión. Cuando miramos al cielo en invierno, una vez localizada la constelación de Orión, resulta sencillo averiguar la localización de esta nebulosa, pues se sitúa en la “espada” de la figura mitológica del cazador de la cual realizamos un reportaje en el número anterior de la revista.

En esta ocasión nos hemos centrado en esta nebulosa que es la más brillante de las que podemos ver en el cielo de nuestro hemisferio. Se puede ver a simple vista, aunque mejora con los prismáticos y mucho más aún con la cámara fotográfica como podemos ver en la fotografía inferior donde aparece en color debido a los gases que hay en la zona.





Campo amplio de la nebulosa de Orión

La nebulosa de Orión forma parte de una inmensa nube de gas y polvo llamada nube de Orión, que se extiende por el centro de la constelación de Orión y que contiene también el bucle de Barnard, la nebulosa Cabeza de Caballo, la nebulosa de De Mairan, la nebulosa M78 y la nebulosa de la Flama.

Se forman estrellas a lo largo de toda la nebulosa, desprendiendo gran cantidad de energía térmica, y por ello el espectro que predomina es el infrarrojo.

*fuente: Wikipedia*

Nos encontramos ante uno de los objetos más observados y fotografiados del cielo, debido a la facilidad de ubicarlo y de su magnitud en el firmamento.



Ubicación de M42 en la constelación de Orión



Fotografía de la constelación de Orión en el N Sierra de Baza



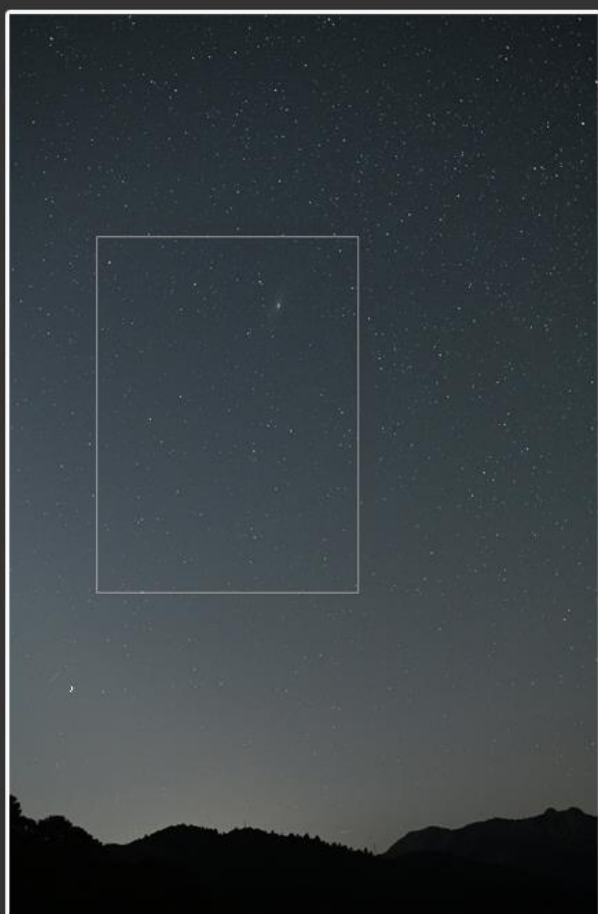
Aspecto general de la Gran Nebulosa de Orión (M42) fotografiada desde el PN Sierra de Huetor



El cometa 12P/Pons-Brooks está pasando cerca de la Tierra durante el mes de marzo y abril. Lo hemos podido observar con prismáticos y fotografiar en dirección Oeste cerca del horizonte al atardecer a principios del mes de Marzo. Ha sido espectacular verlo cerca que ha pasado de la galaxia de Andrómeda. En esta fotografía que se consiguió con un objetivo de 135 mm sobre una montura ecuatorial, el cometa aparece precioso en el cielo.



Fotografía del cometa Pons Brooks tomada desde el PN Sierra de Huetor (Granada)



Fotografía realizada desde el PN Sierra de Huetor (GRanada) donde se ha señalado la zona del cielo donde aparece el cometa junto a la galaxia de Andrómeda.

El cometa 12P/Pons-Brooks es un cometa periódico de período similar al Halley que fue descubierto por primera vez por Jean-Louis Pons el 12 de julio de 1812 y luego redescubierto de forma independiente por William Robert Brooks en 1883. Tiene un período orbital de aproximadamente 70 años. Durante su máxima aproximación al Sol (perihelio) el cometa se acerca a aproximadamente 0,78 unidades astronómicas (UA) del Sol, (un poco más que la órbita de Venus) mientras que en su punto más lejano (afelio) se encuentra a una distancia de aproximadamente 33 UA (algo más que la órbita de Neptuno). (fuente: Wikipedia)



## Equipo y Fuentes de información

Somos muchos los aficionados interesados en observar y fotografiar las escenas que vemos en nuestras excursiones por la naturaleza. En esta sección hablaremos un poco acerca del material que solemos llevar en la mochila y de las fuentes de información que utilizamos para planificar sesiones o para guiarnos en el proceso de identificación de especies y de datos del paisaje.

### En la mochila: el hide portátil

Uno de los complementos que utilizamos para poder camuflarnos y pasar lo más desapercibidos posible de la fauna que queremos observar y fotografiar es el "Hide" palabra en inglés que se refiere a "Aguardo" o "escondite". Hay muchos modelos de "hides" en el mercado, de una o dos plazas y con diferentes colores y estampados simulando la vegetación del entorno.

En nuestro caso solemos utilizar un hide de una plaza cubierto de una red de camuflaje para mejorar más aún la discreción con el entorno. Otro factor que tenemos en cuenta es que tenga varias ventanas desde las que poder observar y que sea ligero para poder transportarlo en la mochila. Hay otros varios tipos de hides: para estar sentados, para estar tumbados e incluso para permanecer en el agua y poder fotografiar las aves acuáticas.

En esta ocasión queremos compartir nuestra experiencia con un hide ligero que se monta y desmonta en unos segundos y que nos permite permanecer durante una jornada completa en su interior de forma cómoda. En las fotografías que acompañan este reportaje hay dos imágenes de nuestro equipo operando desde uno de estos modelos de hide portátil.



Vista desde el interior de un hide portátil desde el que hemos podido fotografiar especies poco confiadas gracias al efecto del camuflaje.

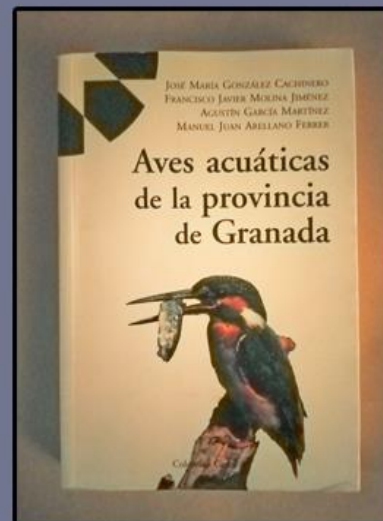


Un hide cubierto por tela de camuflaje en el que solo asoma la parte frontal del parasol de la lente es una herramienta muy útil para pasar desapercibidos por la fauna silvestre.



## Fuentes de información

Son muchas y variadas las fuentes de información acerca de lo que vemos en el campo: libros, guías de naturaleza, páginas webs, mapas, aplicaciones móviles, programas informáticos... en esta sección hacemos una referencia a los que utilizamos y nos han parecido interesantes:



El libro "Aves acuáticas de la provincia de Granada" cuyos autores son: J.M. González Cachinero, F.J. Molina Jiménez, A. García Martínez y M. J. Arellano Ferrer. Editado Caja Granada en 2006 es una de nuestras referencias bibliográficas para la hora de observar aves acuáticas y visitar los diferentes humedales de la provincia de Granada, ya que, en este libro se recogen datos muy interesantes para estudiar con acierto las especies que podemos ver en esta provincia.



# Equipo y técnica fotográfica



Cámara evil digital FF  
Lente: 20 mm F8,  
vel 1/200 seg. ISO 200.  
Filtro PC  
Edición: Ajustes básicos  
en PS elements.



Cámara réflex digital APS-C  
Lente: 100mm, F4,5  
vel 1/100 seg. ISO 100  
Trípode y filtro DN (3 p)

Ajustes básicos en PS  
elements.



Cámara réflex digital APS-C.  
Lente: 16 mm  
F8, vel 1/100 seg, ISO 100  
Trípode y Filtro DN (3p)  
Edición: Ajustes básicos  
en PS.



Cámara réflex digital FF  
Lente: 400 mm macro  
F11 vel 1/20 seg.  
ISO 50. trípode.

Edición: Ajustes básicos  
en PS elemens



Cámara réflex digital APS-C  
Lente: 360 mm  
f8, vel 1/400 seg.  
ISO 100. Reencuadrada  
Edición: Ajustes básicos  
en PS elements.



Cámara réflex digital APS-C.  
Lente: 560 mm f5,6  
vel 1/1600 seg. ISO 100.  
Trípode.

Edición: Ajustes básicos  
en PS elements



Cámara réflex digital APS-C  
Lente de 400 mm a F8, vel 1/250  
ISO 100. Trípode y Hide  
Edición: photoshop elements



Cámara réflex DX (astromod)  
Montura ecuatorial y telescopio  
refractor de 342 mm. F4,5

Lights: 120 x 60 seg, 20 Darks,  
40 flats y 40 dark-flats.  
Edición: DSS, ST y PS



Cámara réflex digital FF  
Lente: 17 mm  
F 2.8, vel 67 seg. ISO 1600

Edición: Ajustes básicos  
en PS elements.

# Última mirada



Echamos una última mirada a los espacios naturales de Granada con esta escena de acontecida durante una noche en el PN Sierra de Huetor

¡Hasta el próximo número amigos!